

JOAN CAPELLA

P I N T U R E S

Exposició:
Del 7 al 30 de novembre 1995

Inauguració:
7 novembre a les 7 del vespre

SALA DALMAU

JOAN CAPELLA: QUAN EL CONCEPTE I LA IDEA ES SINTETITZEN

"No existeix objecte tan profund, tan misteriós, tant fecund, tan enlluernador com una finestra il·luminada per una espelma... en aquest forat negre o lluminós viu la vida, somia la vida, pateix la vida."

Le spleen de Paris, Charles Baudelaire

Sòcrates utilitzava l'art de la maièutica posant com a exemple el fet que si la seva mare ajudava a donar a llum els cossos, ell procurava l'enlluernament del veritable coneixement que expressa el que és la cosa, el concepte i pot concretar-se en una definició.

Això és el que succeeix en l'obra de Joan Capella; parteix d'un concepte o idea assolit gràcies a un intens estudi de dos corrents pictòrics essencials, apareguts en el primer terç d'aquest segle: fauvisme i cubisme.

Capella, des d'una visió molt personal, uneix ambdues tendències, apropiant-se del fonament de cadascuna, donant com a resultat una obra plethòrica de continguts estètics.

Ara, la definició es converteix en una dualitat: per un costat, hi ha el cubisme sintètic, on la composició s'allibera de l'objecte des d'una perspectiva més lliure i expressiva, i per l'altre, el fauvisme, on sorgeix un nou espai per mitjà del color emprat de manera vibrant.

La seva primera exposició individual fa quaranta anys va ser a la sala Jaimes, recentment desapareguda, i des de llavors ha anat desenvolupant les mateixes temàtiques: natures mortes, paisatges urbans i rurals, interiors i figures. Malgrat que sempre s'ha mogut en aquests motius plàstics, els representa d'una manera diferent segons l'època en què han estat pintats.

Les figures i els paisatges realitzats als anys cinquanta van rebre les influències de Brodat, Ortega Muñoz i Zabaleta. En les natures mortes i els interiors, dels seixanta, era present l'Escola espanyola a París (Borés, Peinado, Viñes i De La Serna). Capella va beure de les fonts més importants i eminents d'aquells moments, i com és obvi els resultats van ser excel·lents.

Un element essencial que apareix sovint a les seves obres és la llum, que es manifesta traspasant una esclatxa de la paret, entrant per la finestra o des d'un punt de llum molt concret, com és la llàntia disposada damunt la taula. Hi ha un cert barroquisme escènic però no és aquesta la idea conceptual de l'artista, sinó que vol ressaltar aspectes inèdits dels personatges que apareixen en les seves teles. Són personatges amb una aurèola de misteri. També la presència del món animal és considerable, principalment per la participació activa del gat. Pel que fa a l'entorn cromàtic, predominen les gammes terres, sienes, ocre, blaves, grogues, magentes i verds olives.

La principal virtut que atresora Joan Capella és la seva exquisida senzillesa tant en el pla personal com en el seu devenir pictòric. Això s'entén quan tracta el color, en el moment mateix de disposar-lo per tota la tela, fins i tot li afegeix matèria pictòrica per donar més efecte a l'obra, a part que li permet emprar la tècnica del *grattage*. També la forma és quasi imperceptible per a l'ull humà, ja que unes poques pinzellades són suficients per mostrar unes imatges ben explícites del món que apareix a la seva retina.

Capella configura una obra fèrtil en conceptes que obliguen l'espectador a fer un lleuger esforç mental per assolir la idea principal que l'artista mateix vol transmetre, tanmateix no pretén confondre l'existència a ningú. És per aquest motiu que mostra una obra molt suggeridora i sintètica.

Ramon Casalé

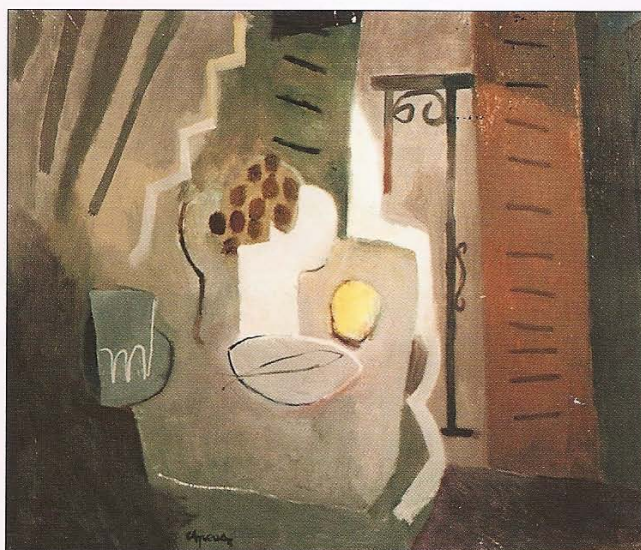
Associació Internacional Crítics d'Art



"Dona amb gat"
Oli sobre tela, 55 x 46 cm. (1995)



"Composició sobre una taula rodona"
Oli sobre tela. 46 x 55 cm. (1995)



"Composició amb raïms i peix"
Oli sobre tela. 50 x 61 cm. (1995)



"Carrer de Montcada"
Oli sobre tela. 54 x 65 cm. (1995)



"Composició amb peixos"
Oli sobre tela, 50 x 61 cm. (1995)

SALA D'ALMU

Consell de Cent, 349 - 08007 Barcelona - Tel. 215 45 92 - Fax 487 85 03