



MANUEL ÁNGELES ORTIZ

MONTIZ

(1895-1984)

La magia de Granada

Exposició

Del 29 de setembre al 15 de novembre de 2016



SALA DALMAU

Consell de Cent, 349 - 08007 Barcelona - Tel: 93 215 45 92
e-mail: arte@saladalmu.com - www.saladalmu.com

© del catàleg: SALA DALMAU galeria d'art. Barcelona. © dels textos: els autors. © de les fotos de M. A. Ortíz: família de l'artista. Coordinació: SALA DALMAU.



NO FUMING
ESCUPIR

Manuel Angeles Ortiz. Finales años 40.

A MODO DE INTRODUCCIÓN Mariana Draper.

Inauguramos la temporada 2016-17 con una exposición dedicada a un personaje muy vinculado a nuestra galería: Manuel Angeles Ortiz. Con ella, volvemos a destacar nuestra profunda admiración por su legado. Ya en 1983, año en el que le conocimos, su pintura nos cautivó y quisimos saber más de su vida, de su obra y de su entorno. Así fue como iniciamos nuestra relación con él y con parte de su familia: Isabel Clara su hija, Susana y Lina Davidov, dos de sus nietas y Alberto Novakosky, marido de Susana y profundo admirador de la obra de Manuel Angeles.

Desde principios de los 80, su obra ha estado presente en nuestra galería a través de exposiciones dedicadas a diferentes periodos de su trayectoria. Con esta ya son cinco las muestras que le hemos dedicado y en esta ocasión, como ya hicimos en la de 2011, hemos querido destacar especialmente, su vínculo con Granada, la ciudad de su juventud y a la que regresa a finales de los 50. Yo creo que fue entonces cuando su obra adquirió un sello indeleble que lo identificará para siempre. A diferencia de otras veces, en esta ocasión hemos incorporado preciosas obras sobre papel de una gestualidad arrolladora que nos hablan de la vitalidad y pasión con las que aborda el tema granadino.

Queremos dar las gracias a todos aquellos que han hecho posible que hayamos podido vivir tan de cerca la obra de este irrepitible creador. En primer lugar a Alberto Novakosky, quien siempre ha estado dispuesto a ayudar en todo. Ha sido durante más de 30 años un colaborador desinteresado y accesible. Asimismo, agradecemos la colaboración de los autores de los textos que configuran este catálogo, así como a todos los entusiastas coleccionistas de su obra y, de forma especial, a Pedro González Trevijano por su generosidad al prestarnos obras de su colección particular para esta exposición.



Foto izq: A.Rodrigo, A.Novakosky, C.Rodríguez Aguilera, M.Draper, Isabel Clara hija de Angeles Ortiz y S. Davidov, nieta del artista, en Sala Dalmau, Bcn. 1984 Foto dcha: Familia Angeles Ortiz, en medio JM Bonet, dcha F.Draper en Sala Dalmau, Bcn 1996.

LA GRANADA DE MANUEL ANGELES ORTIZ

RODRIGO, Antonina *et al.*, "La Granada de Manuel Angeles Ortiz" en *Manuel Angeles Ortiz*. Centro Cultural de la Caja General de Ahorros y Monte de Piedad de Granada. Granada. Mayo 1989.

La conmoción más impresionante, física y estética, en la vida de Manuel Angeles, fue su redescubrimiento de Granada, su trascendencia revolucionó su plástica, cuando el pintor era ya sexagenario. El reencuentro con el paraíso perdido de su infancia y de su juventud, fue a finales de los años cincuenta. "Regresé nuevamente a Granada - nos dijo- , después de una ausencia de 30 años, sin que durante ese alejamiento sintiera la penosa sensación del desarraigo"

...

Tras este primer verano granadino, Manolo vuelve cada año a la ciudad "que le ha dado visiones nuevas", ahora con la mística de una peregrinación estética. Le gusta recorrer en solitario los rincones albaicineros que sólo conocían los iniciados en el secreto de la ciudad, evocando recuerdos a la vuelta de cada esquina... De la amorosa unión del "reencuentro" surgieron "Albaicines", "Camino de cipreses", "Nocturnos"... series de innumerables variantes donde su pintura alcanza la dimensión exacta de su raíz andaluza.

Manuel Angeles descubre la geometría del arabesco alhambrenño, alicatado, yeserías, un juego de sugerencias simbólicas, sucesivas y múltiples de un cubismo poético, de sostenido equilibrio. Sus obras reproducen la cosmografía geométrica del Albaicín y la lineal del Generalife. La presencia inefable de la "Granada eterna" lorquiana es determinante en su temática, de delicado cromatismo. Líneas y planos yuxtapuestos, luces y recatadas sombras, porque la "luminosidad es tan intensa que el mismo aire se convierte en ecos" aseguraba el pintor.



Imágenes de Manuel Angeles en la Alhambra. A la izq con García Lorca, en 1925. En el centro en 1960. Dcha en 1978, con Olga y Rufino Tamayo disfrazados de árabes.



1.

LOS PASEOS DE CIPRESSES

MOYA MORALES, Javier et al., "Los nombres de Manuel Angeles" en *Manuel Ángeles Ortiz en Granada*. Museo de Bellas Artes Granada. Granada 1998, pág. 15.

Por su parte los *Paseos de cipreses*, que a mi juicio reúnen los mayores logros de la pintura de Manuel Angeles Ortiz, tienen siempre por objeto una avenida de cipreses del Generalife. Cielo, árboles, camino, luces y sombras aparecen reducidos a grandes formas triangulares en las que vibran los colores y las texturas. A veces estos paseos poseen, merced a su esfuerzo de simplificación y síntesis formal, la potencia y la prontitud visual propia de un logotipo. El hecho mismo de que formen serie contribuye a ello desde otro punto de vista. Pero esa reducción gráfica, esa limitación autoimpuesta, que es en sí misma un acierto, no entorpece en modo alguno la obtención de los valores líricos del paisaje, expresados... por ejemplo, mediante la luz exacta de un atardecer o la precisa densidad de las sombras –misteriosas, inexplicables, pero veraces – de una mañana de sol radiante. Antes al contrario, de esa conjunción entre lirismo y plasticidad elemental nace una poesía nueva e indefinible.



2.



3.



4.

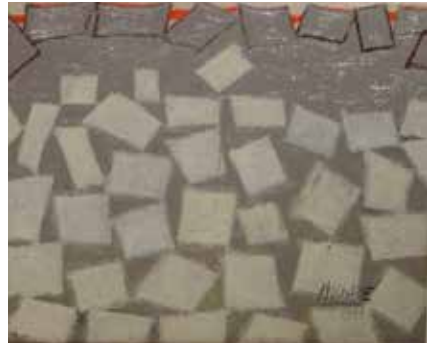
EL BARRIO DEL ALBAICIN

RODRIGO, Antonina. *Memoria de Granada: Manuel Angeles Ortiz y Federico García Lorca*. Ed Plaza & JANÉS Barcelona. 1984, pág.328. (Conversación con Manuel Cano. Barcelona 30/6/1984.)

“Una tarde en la Alhambra –nos refirió-, estábamos sentados en los ajimeces renacentistas que hay en el oratorio del Mexuar, contemplando el Albaicín. Habíamos estado comentando por qué razón sus cuadros eran una serie de cuadritos, marcos figurados puestos en las calles. Entonces, de pronto, me dice el pintor: “Cano, haz el favor de mirar los reflejos que hay en ese zócalo. Es el propio Albaicín reflejado en la Alhambra. Fíjate y llegarás al convencimiento de que si yo pinto esos cuadros, que no tienen nada que ver con el paisaje urbano, estoy reflejando exactamente el paisaje del Albaicín”. Y acabó de ponerme su alma delante, desnuda, cuando concretó: “Mira, si pinto ese cuadro, no es porque yo me quede mirando el paisaje, es porque estoy mirando el zócalo de los azulejos árabes de la Alhambra en los cuales yo veo exactamente el reflejo del Albaicín”.



5.



6.



7.

CABEZAS y CABEZAS MÚLTIPLES

MOYA MORALES, Javier et al., "Los nombres de Manuel Angeles" en *Manuel Angeles Ortiz en Granada*. Museo de Bellas Artes Granada. Granada 1998, pág. 16.

La serie de las *Cabezas* continúa por la senda de la *construcción* plástica, si bien con el aporte lírico que le presta la presencia de una cabeza femenina de melena geométrica coronada con una flor. Sobre el precedente de las cabezas de ritmos curvilíneos pintadas a fines de los cincuenta y primeros sesenta, esa imagen, que empezó siendo única, se multiplica con el paso del tiempo llegando a componer, a modo de friso de azulejos, las *Cabezas múltiples*. Emparentadas con estas, las *Cabezas besándose* y los *Perfiles*, pintados unas y otros en los últimos tres años de vida del artista, redundan en los mismos parámetros estéticos pero haciendo mayor hincapié en la rectitud de las líneas y los contornos.



8.



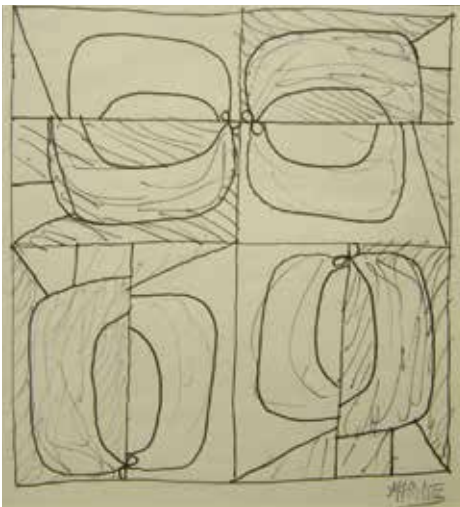
9.



10.



11.



12.



13.

PAISAJES

XURIGUERA, Gerard. *Manuel Angeles Ortiz*. Madrid.1976.sin pág. Extraído del catálogo: *VVAA Manuel Angeles Ortiz 1895-1984* (texto de Pedro Alfageme Ruano cita nº37). Junta de Andalucía. Consejería de Cultura Junta de Andalucía. Sevilla. 1986

Estas imágenes no son una proyección fiel de la realidad, sino visiones líricas... Nostálgicas evocaciones, repetidas en el pensamiento y transmutadas prontamente en otras tantas atmósferas, lindando las fronteras indefinibles del sueño. Extraños lindes en donde se confunden la noche y el día, la sombra y el sol, la tempestad y el arco iris, y de las que emana tal poder sugestivo, que, espontáneamente se establece un armonioso vínculo entre el ser y la Naturaleza.



14.



15.



16.



17.

ABSTRACCIÓN

BONET, Juan Manuel *et al.*, "Manuel Angeles Ortiz, en pos de su verdad" en *Manuel Angeles Ortiz*. Museo Nacional de Arte Reina Sofía. Madrid 1996, pág 87.

A comienzos de los años sesenta, es decir, más o menos por la misma época en que inició sus series granadinas, Manuel Angeles Ortiz realizó también un conjunto de papeles en los que se acerca, curiosamente, a la estética del informalismo, y digo curiosamente porque aunque nada tiene de extraño que a alguien que en su momento había sentido la tentación del surrealismo pudieran atraerle algunos aspectos del programa expresionista abstracto, parece evidente, sin embargo, que lo más característico de su obra nace del diálogo entre lirismo y construcción, diálogo que en estas obras, tan *abstraction lyrique*, no se da, ya que en ellas prescinde del segundo elemento, en beneficio de un sentimiento atmosférico, evanescente, deshilachado, de la pintura, sentimiento que las acerca por momentos a algunos de los experimentos de Michaux.



18.



19.



20.



21.

LOS PERFILES

ALFAGEME RUANO, Pedro *et al.*, "Manuel Angeles Ortiz. Época de encuentro y madurez. Granada. 1975-1984" en *Manuel Angeles Ortiz 1895-1984*. Junta de Andalucía. Consejería de Cultura Junta de Andalucía. Sevilla. 1986.

Es la última de las grandes series de Angeles Ortiz, realizada durante sus tres últimos años de vida, cuando incluso no podía levantarse a pintar en el caballete. Con 85 años la comienza, y a pesar de ello, es una de las más vitalistas y jóvenes.

En estos momentos aprovecha cualquier superficie que se lo posibilite, cualquier material le vale, lee revistas y aquí encuentra la inspiración y el deseo. En el *Collage* de 1980 encontramos la explicación: una pareja de jóvenes intenta el encuentro, ese recién vivido en Jaén. La realidad será el pretexto, porque el artista convierte estos seres en máscaras elementales y primitivas que pueden llegar a conseguir el contacto.

Son obras en las que la imagen se hace fetiche, fórmula mágica que expresa las fuerzas más hondas y ancestrales del hombre.



22.



23.



24.



25.



26.

Lista de la obra

1. Avenida de cipreses (1976) 25 x 20 cm. Óleo/tabla.
2. Paseo de cipreses (c.1960) 53'8 cm x 63'2 cm. Rotulador/papel.
3. Paseo de cipreses (1974) 18 x 14 cm. Óleo/tabla
4. Avenida de cipreses 24 x 16 cm. Óleo/tela.
5. Albaicín (c.1960) 32 x 45 cm. Óleo/tabla.
6. Albaicín (1963) 22 x 27 cm. Óleo/tabla.
7. Albaicín. 65 x 92 cm. Óleo/tela.
8. Cabeza multicolor (1957) 67 x 52 cm. Óleo/ tela.
9. Cabeza (1959) 55 x 46 cm. Óleo/tabla.
10. Cabeza (1962) 46 x 38 cm. Óleo/ tela.
11. Cabezas múltiples (1976) 80 x 80 cm, Óleo/tela.
12. Cabezas (c.1975) 9 x 7 cm. Tinta/papel.
13. Cabezas múltiples (1982) 80 x 40 cm. Óleo/tela.
14. Paisaje 33 x 46 cm. Óleo/tabla.
15. Sol y mar (c.1950) 48 x 41 cm. Acuarela/papel.
16. Reja y Flores (1972) 92 x 60 cm. Óleo/tela.
17. Viejo camino a Vallauris (1950) 30 x 33 cm. Óleo/tabla.
18. Cruce de caminos (c.1962), 35 x 26'5 cm. Mixta/papel.
19. S/T (1962), 50 x 65 cm. Acuarela y tinta /papel.
20. S/T (1962-63) 34,5 x 44,5 cm. Recorte en papel coloreado.
21. S/T (1962-63) 65 x 50 cm. Papel recortado
22. Perfiles (1982) 50 x 40 cm. Óleo/ tabla (fragmento)
23. Perfiles múltiples (c.1980) 24 x 24 cm. Acuarela/papel.
24. Perfil (1982) 8,3 x 10 cm. Óleo/tabla.
25. Perfiles recortados (1982) 10 x 10 cm. Cartón recortado.
26. Perfil (1983) 25 x 10 cm. Cartón recortado.



Manuel Angeles Ortiz. 1960

BIOGRAFIA

Nace en Jaén en 1895.

1898-1904

Se traslada con su madre a vivir a Granada.

1905-1910

Inicia su formación pictórica en el estudio de José Larrocha y en la Escuela Superior de Artes Industriales. Nace la gran amistad con Federico García Lorca.

1912

Marcha a Madrid, donde asiste al taller de Cecilio Pla y frecuenta las tertulias del Café de Levante y del Café de Pombo.

1915

Primera exposición de grupo junto a Ramón Carazo en el Centro Artístico. Participa en las tertulias del Rinconcillo y en el café Alameda de Granada, junto a García Lorca, I. de la Serna, José Fernández Montesinos....

1917

Viaja por Castilla. Conoce a Unamuno.

1918

García Lorca publica el libro *Impresiones y paisajes* y se lo dedica a Manuel Ángeles.

1919

En Granada conoce a Manuel de Falla.

Contrae matrimonio con Francisca Alarcón y se instalan en Madrid. Frecuenta la Residencia de Estudiantes y allí conoce a Dalí, Buñuel y Moreno Villa

1920

Nace su hija Isabel Clara, F. García Lorca es el padrino. Primera estancia en París.

1921

Ilustra el *Libro de Poemas* de Federico García Lorca. El poema *Ritmo de Otoño* se lo dedica a Manuel Ángeles.

1922

Fallece Paquita, su mujer. En noviembre llega a París y con cartas de recomendación de Manuel de Falla, se presenta al pianista Ricardo Viñes y a Picasso, con quien entabla una gran amistad.

Permanece en París hasta 1932.

1923

Se estrena en París, en el palacio de la princesa de Polignac, *El Retablo de Maese Pedro* de Manuel de Falla con escenografía y vestuario de Hernando Viñes, Hermenegildo Lanz y Manuel Ángeles Ortiz. Esta obra se representará también en Sevilla (1925) y en Ámsterdam (1926).



Ucelay, Palencia Ortiz, Bores, Cossio 1925.

1925

Picasso le introduce en la alta sociedad parisina, realiza retratos a muchos de sus miembros.

Se reencuentra con Luis Buñuel. Realiza los decorados para *Geneviève de Brabante* de Satie y para *Aubade* de Francis Poulenc.

Exposición en la *Sociedad de Artistas Ibéricos* de Madrid.

1926

Exposición en París en la Galerie des Quatre Chemins.

Dalí llega a París y Manuel Ángeles se lo presenta a Picasso.

1927

La influencia surrealista (Klee y Pica-bia) aparece en su obra especialmente en los dibujos de bañistas filiformes.

Exposición individual en la *Galerie Berger* de París. Pasa los veranos con Picasso en Antibes y Juan les Pins.

1928

Junto con Dalí y De la Serna ilustra la revista *Gallo*, publicada en Granada por García Lorca.

1929

Exposición en el Pabellón Villanueva del Jardín Botánico de Madrid *Pintores españoles residentes en París* (Gris, Picasso, Gargallo, Bores, Cossío, Viñes, Dalí, Miró, Peinado...) Exposición en la Casa de los Tiros en Granada. *Regional de Arte Moderno*.

1930

Exposición de Arquitectura y Pintura Modernas, Casino de San Sebastián, (Picasso, Gris, Miró, Bores, Cossío, Sert, Buñuel...) Interviene como actor en la película de Buñuel *L'áge d'Or*.

1932

Regresa a Madrid. Reencuentro con Lorca, con quien colaborará en su compañía de teatro *La Barraca*. Conoce a Pablo Neruda.

1933

Exposición individual en el Palacio de Bibliotecas y Museos de Madrid. Gracias a Torres-García participa en el Salón de Otoño de Madrid en la sala dedicada a Arte Constructivo.

Gana unas oposiciones para profesor de dibujo en el instituto Maragall de Barcelona, donde residirá hasta su exilio en Francia.

1936

El estallido de la Guerra le sorprende en Madrid. Se integra en la *Liga de intelectuales antifascistas* (Neruda, Alberto, Bergamín...)

Regresa a Barcelona y colabora con la Dirección de Prensa y Propaganda de la Generalitat. Frecuenta a Miró y a Joan Prats.

1937

Exposición Universal de París *Pabellón de la República Española*. Participa con la obra *Fugitivos*.

1939

Perdida la guerra, se exilia en Francia, es recluido en los campos de refugiados de Argelès-sur-mer, de donde sale gracias a la ayuda de Picasso. Se instala en París.

Con el estallido de la II Guerra mundial se exilia en Argentina.

1940

En Argentina vive nueve años donde expone y trabaja intensamente. Vuelve a frecuentar a sus amigos españoles exiliados: Falla, Alberti...



Manuel Angeles y Neruda. París. 1953

1941-1948

Viaja por Oriente Medio, Asia y Sudamérica.

La influencia de la naturaleza da un giro naturalista a su obra. Trabaja con maderas petrificadas y piedras. En Buenos Aires expone en la Galería Müller (1943, 1945 y 1947) y en la galería Viau, (en 1948). Este año regresa a París

1949-1950

Instalado en París reanuda su amistad con Picasso y junto a él realiza sus primeras cerámicas en Vallauris.

1951

Durante los años 50 inicia la serie de mujeres sentadas. Exposición individual en la Galerie Henriette Niepce de París, con poemas de Picasso y Paul Eluard.



Manuel Angeles y Paul Eluard

1952

Viaja por Italia. Participa en el Salón de Mai, París (1952, 1954 y 1955).

1955

Exposición-Homenaje a los artistas españoles y al poeta Antonio Machado en la Maison de la Pensée Française, París.

1956

Exposición en la Galería Bonino de Buenos Aires, presentada con un poema de Alberti en el catálogo. Participa en el Salón de Artes Plásticas, San Justo (Argentina). Vuelve a París.

1957-1958

Regresa a Granada tras una larguísima ausencia. Su reencuentro con la ciudad será decisivo para su obra. En 1958 inicia las más destacadas series de tema granadino. Paseos de cipreses y Albaicines.

1959

Exposición en la Galerie Creuze de París.



Manuel Angeles, Picasso y Pignon. 1960

1960

Reside en París, pero viaja frecuentemente a Granada, Barcelona y Madrid.

1962

Exposición en el Museo Nacional de Arte Contemporáneo de Madrid.

1963

Exposición en la Galerie Epone de París y en la V Biennale d'Alexandrie.

1964

Se casa con Brigitte Badin quien le inspira la serie Cabezas de mujer. Inicia la serie Homenaje a El Greco. Adquiere una finca en Bretaña. Divide su tiempo entre París, Bretaña y Granada.

1969

Expone en las galerías Juana Mor-dó y Theo de Madrid. El MOMA de Nueva York le compra una serie de litografías.

1972

Inicia la serie de Cabezas múltiples.

1973

Exposición de la Galería Multitud de Madrid.



Manuel Angeles y Birgitte Badin

1974

Expone junto a Bores en galería Theo, de Madrid. Inicia la serie Sombras luminosas y macetas.

1975 – 1977

Inicia la serie Misteriosa Alhambra donde se refleja la influencia de la Alhambra en el artista. Exposición en Galerie Barger de Colonia, en Galería Theo y Juana Mordó de Madrid.

1978

Exposición del Banco de Granada *Pintores andaluces desde 1900* (itinerante por Valencia, Málaga, Sevilla y Granada).

1979

Empieza a preparar con Antonina Rodrigo el libro *Memoria de Granada*.

1980

El Ministerio de Cultura Español organiza una exposición antológica en el Centro Manuel de Falla y en la Fundación Rodríguez Acosta de Granada (itinerante: Museo Español de Arte Contemporáneo de Madrid, Museo de Arte Contempo-

ráneo de Sevilla y Museo Arqueológico Provincial de Jaén).

Inicia las series, Perfiles, Cabezas besándose y Adán, Eva, Caín y Abel.

Empieza a trabajar en un proyecto de monumento a Lorca.

1981

Recibe el Premio Nacional de Artes Plásticas. El Ayuntamiento de Jaén le nombra hijo predilecto y le concede la medalla de oro de la ciudad.

1982

Exposición homenaje en la Casa de España, París. Exposición en el Museo Español de Arte Contemporáneo de Madrid "Premios Nacionales".

1983

Exposición *Tres pintores jondos jienenses* en la Caja General de Ahorros y Monte de Piedad de Granada itinerante a Jaén

1984

Fallece en París el 4 de abril. Es enterrado en Montparnasse. Se celebra en Fuente Vaqueros el acto de Hermanamiento M. Ángeles Ortiz – F. García Lorca.

Exposición – homenaje póstumo en la Sala Dalmau de Barcelona.



F. Draper, A. Novakosky e Isabel Clara, hija del artista en la sala Dalmau. 1984. Barcelona.

PRINCIPALES EXPOSICIONES INSTITUCIONALES Y EN NUESTRA GALERÍA

2016

La magia de Granada. Sala Dalmau. Barcelona.

2014

Manuel Angeles Ortiz en las colecciones jiennenses, Museo de Jaén.

2011

Pintures i objectes. Sala Dalmau, Barcelona.

2007

Manuel Angeles Ortiz y el retrato, organizada por la Junta de Andalucía y Caja Granada, itinerante por Granada y Jaén.

2001

Manuel Angeles Ortiz. Obra gráfica. Museo del Grabado Español Contemporáneo, Marbella.

Exposición homenaje. Sala Dalmau, Barcelona. Itinerante: galería Guillermo de Osma, Madrid y galería Ruiz Linares, Granada.

1999

El jardín de Melisendra. Manuel Angeles Ortiz. Archivo Manuel de Falla. Granada.

1998

Manuel Angeles Ortiz. Granada els indrets viscuts. Can Palauet. Sala de Exposiciones, Mataró.

Manuel Angeles Ortiz en Granada. Museo de Bellas Artes de Granada. Palacio Carlos V. Alhambra.

1996

Retrospectiva en el Museo Nacional Centro de Arte Reina Sofía, Madrid. Palacio de los Condes de Gabia, Granada.

Un retablo para Maese Pedro. Se presentan los decorados que para la obra de Manuel de Falla *El retablo de Maese Pedro* (1923) realizaron Manuel Angeles Ortiz, Hernando Viñes y Hermenegildo Lanz. Itinerante: Archivo Manuel de Falla, Granada. Sala Dalmau, Barcelona. Residencia de Estudiantes, Madrid.

1993

Museo de Arte Contemporáneo, Sevilla.

Museu Monjo, Vilassar de Mar, Barcelona.

Arte Gráfico. Manuel Angeles Ortiz. Calcografía Nacional, Madrid.

Obra gráfica. Palacio de los Condes de Gabia. Diputación de Granada. Granada.

Memoria de Granada. Casa Museo Federico García Lorca, Fuente Vaqueros.

1989

Museo Provincial de Teruel, Teruel.
Caja de Ahorros La General, Granada.
Ayuntamiento de Argenton, Argenton.
Museo Pablo Gargallo, Zaragoza

1987

Museu Monjo, Vilassar de Dalt, Barcelona.

1986

Exposición antológica, Junta de Andalucía. Itinerante por Jaén, Granada y Sevilla.

1985

Exposición homenaje. Casa de España, París.
La rosa inmortal de Manuel Ángeles Ortiz". Casa Museo Federico García Lorca, Fuente Vaqueros.

1984

Exposición homenaje en la Sala Dalmau de Barcelona. Se presenta el libro de Antonina Rodrigo *Memoria de Granada: Manuel Ángeles Ortiz y Federico García-Lorca*.

Retorno a la ciudad y a su tiempo. Salón de la Academia, Granada.
Exposición homenaje, Palacio de la Madraza, Granada

OBRA EN MUSEOS e INSTITUCIONES OFICIALES (selección)

Museo de Arte Moderno (MOMA), Nueva York.
Museo de Arte Moderno, Buenos Aires.
Museo Español de Arte Contemporáneo, Madrid.
Museo Nacional Centro de Arte Reina Sofía (MNCARS), Madrid.
Museo de Arte Moderno, Vitoria
Museo Provincial de Bellas Artes, Granada.
Museo Arte Contemporáneo, Sevilla.
Museo Arqueológico Provincial, Jaén.
Musée de Grenoble.
Ayuntamiento de Granada.
Archivo Manuel de Falla, Granada.
Casa Museo Federico García Lorca, Fuente Vaqueros.
Diputación Provincial de Granada.
Diputación Provincial de Jaén.
Fundación Federico García Lorca, Madrid.
Fondation Gourgaud, Musée Napoléonien, Île d'Aix.
Instituto Valenciano de Arte Moderno (IVAM), Valencia.

SALA DALAM

SALA DALMAU

Consell de Cent, 349 - 08007 Barcelona - Tel: 93 215 45 92
e-mail: arte@saladalmu.com - www.saladalmu.com