

J. FÍN



J.F. FIN

Els anys de La Ruche 1946-1949

Exposició:  
Del 22 d'abril al 31 de maig de 2008.

Inauguració:  
Dimarts 22 d'abril a les 19 hores.

**SALA DALMAU**

Consell de Cent, 349 - 08007 Barcelona - Tel.: 93 215 45 92 - Fax: 93 487 85 03  
e-mail: arte@saladalmu.com · www.saladalmu.com

© Catàleg Sala Dalmau  
© Text Xavier Vilató © Fotografia Hydris Mokdahi





J. Fín a l'estudi de La Ruche. 1947.

## Fín a la Ruche

L'any 1900 Alfred Boucher va comprar el Pavelló dels vins de Bordeus de l'Exposició Universal per fer-lo reconstruir en un terreny del districte 15è de París i fer-ne tallers per als artistes. Poc es podia imaginar en aquell moment que vàries generacions s'hi succeïrien al llarg de tot el segle XX. Archipenko, Chagall, Foujita, Max Jacob, Kisling, Marie Laurencin, Henri Laurens, Léger, Lipchitz, Modigliani, Soutine, Zadkine, per només citar-ne alguns dels ocupants que, renovant-se a cada generació, van passar per un dels llocs de creació més singulars de la capital francesa, que responia a l'evocador nom de "La Ruche".



*J. Fín a la Ruche*

Va ser en aquest lloc, llavors devastat, buidat gairebé del tot dels seus artistes per la deportació i els anys tràgics de la Segona Guerra Mundial, sobrenomenat "Villa Medicis de la misèria", on un bon dia del 1946 un jove artista espanyol de 30 anys, empeny la reixa del carrer Dantzig per instal·lar-s'hi durant 3 anys; aquest pintor es J.Fín. Malgrat la seva joventut, està lluny de ser un principiant. Ja ha passat alguns mesos a París l'any 1939, amb el seu germà Javier Vilató en acabar la Guerra Civil Espanyola i sortir dels camps de concentració d'Argelès, d'on foren alliberats gràcies a l'intervenció del seu oncle Pablo Picasso.

Pinta i dibuixa des de la infantesa. Ha exposat les seves primeres obres a Barcelona des de l'any 1932 i ha format part del grup integrat per en Ramon Rogent, Albert Fabra i en Javier Vilató, que foren els primers a reinventar una pintura contemporània a l'Espanya de postguerra. I és per fi de tornada a la capital de les Arts d'aquests anys 40, gràcies a la primera beca concedida per l'Estat Francès a un jove artista espanyol.

Hi ha moments, períodes, èpoques a la vida d'un pintor que es poden, per infinitat de factors, considerar, retrospectivament, com crucials. Són punts culminants de tensió que jalonen l'obra de tot creador. Per a Fin aquest període és indiscutiblement un dels moments clau en la seva evolució pictòrica, una immersió aguantant la respiració cap a allò desconegut, com una alliberació gairebé total de la forma. Els jeroglífics poètics del Fafarreo es retroben a poc a poc amb les natures mortes i s'entrellacen per formar aquest teixit tan particular de les composicions de La Ruche. Teixit és la paraula justa quan es mira el muntatge de 1949 fet de cordills tensats, com una teranyina que trosseja l'espai i el transfigura, creant un nou terreny pictòric. Fin parteix sempre d'un objecte ben tangible, però és la manera en que l'objecte afecta el seu entorn allò que el fascina, més que l'objecte en sí mateix. Les obres de La Ruche tenen una qualitat molt particular, són amb els seus materials pobres, simples, essencials, l'expressió d'un veritable combat per manifestar l'espai.

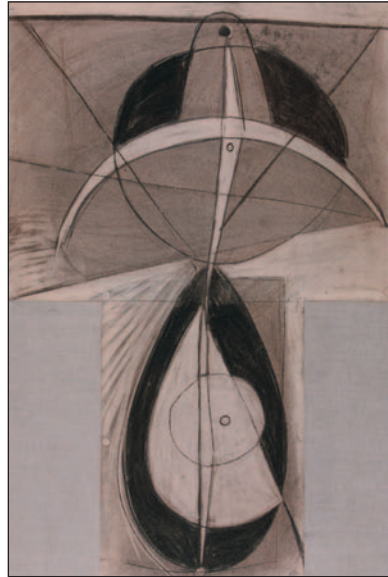
A La Ruche, lloc de refugi per a artistes de tot el món, Fin esdevé un pintor amb les preocupacions internacionals de tota una generació. Fa amistat amb els seus veïns, Jacques Mauhin, Jacquemin i Michel Sima, i amb altres com Soulages, Hartung, Clavé, César, Lobo...

Des de 1946, d'una forma molt avantguardista i solitària Fin utilitza totes les aportacions de la pintura abstracta per fer una pintura personal i sense concessions, ni ancorada en la realitat, ni en l'abstracció, sinó més profundament que tots aquests termes, en una poesia única, la seva.

XAVIER. Barcelona, París. Hivern 2007-2008.



1.



2.



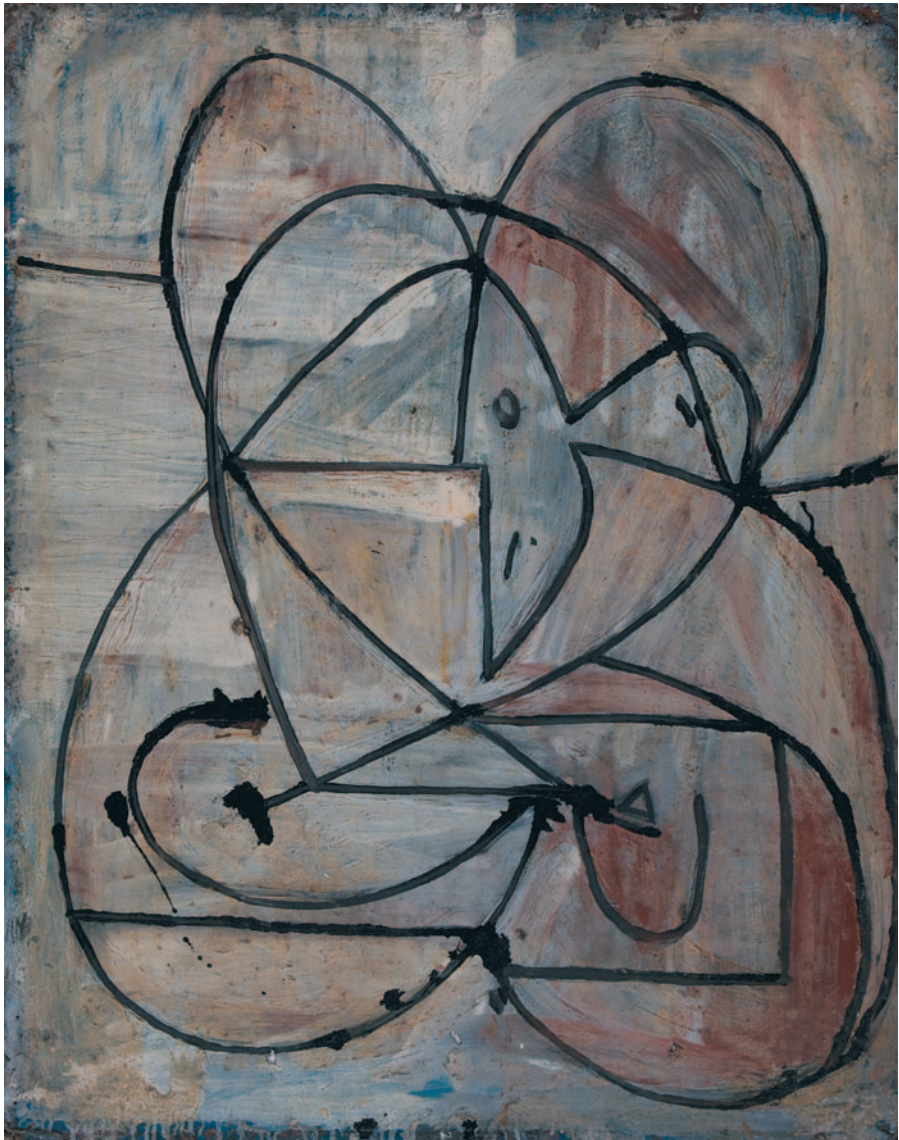
3.

1. Composition. 1947.  
92 x 63 cm.  
Collage i carbó/paper.
2. Composition. 1947.  
93 x 62 cm.  
Collage i carbó/paper.
3. Composition à la poire. 1949.  
68 x 83,5 cm.  
Oli/tela.





4. Composition IV. 1949. 110 x 120 cm. Oli/tela.



5. Buste. 1948. 83 x 66 cm. Oli/tela.



6.



7.



8.

6. Tres personajes. 1948. 97 x 63 cm. Gouache, tinta i carbó/paper.

7. Nature Morte petite. 1948. 28 x 32 cm. Mixta/paper.

8. Personnage. 1948. 100 x 35 cm. Mixta/paper.



9. Composition bleue. 1947-48. 100 x 65 cm.  
Gouache, tinta i carbó/paper.

## **J.FÍN (José Vilató Ruiz.)**

Barcelona 1916 - París 1969.

Fill de Juan Vilató, neuropsiquiatra barceloní i de Lola Ruiz Picasso.

J.Fín passa la seva joventut a Barcelona. Durant els seus estudis secundaris pinta i segueix els cursos de l'Escola de Belles Arts de Sant Jordi de Barcelona.

### **1932**

Participa en una exposició col·lectiva a les Galeries Emporium de Barcelona.

### **1934**

Viatja a Mahó, (Menorca), on pinta teles plenes de personatges imaginaris.

### **1935**

Primera exposició individual a la Galeria de les Arts Reunides, Barcelona.



*Inauguració Galeria de les Arts Reunides.*

### **1937**

Malgrat la guerra civil és un any de gran activitat pictòrica.

Una bomba destrueix el seu estudi.

### **1938**

A finals del 37 és mobilitzat i destinat a la província de Lleida amb l'exèrcit republicà.

### **1939**

Creua la frontera francesa i és internat al camp de concentració d'Argelès, fins que, reclamat per Picasso, surt cap a París,

a on arribarà amb el seu germà Javier. Passa l'estiu a Antibes. Participa en una exposició col·lectiva a París en benefici dels soldats republicans en camps de concentració.

Al declarar-se la segona guerra mundial, torna a Espanya.

### **1940**

S'incorpora a files a Madrid per fer el servei militar.

### **1941**

Aprofitant un permís militar pinta a Caldes de Montbui i fa el retrat de Totote i Manolo Hugué. A Barcelona pinta un paravent pel seu amic Mèlich.

### **1942**

A Madrid recopila i completa els seus escrits de "El Fafarreo". Al juliol s'incorpora al batalló de Marroc i surt cap a Ceuta, amb desfilada a R'Gaya.

Exposició col·lectiva al Círculo de Bellas Artes de Madrid. Exposició col·lectiva a les Galeries Arte de Barcelona.

### **1943**

Llicenciat de l'exèrcit, torna novament a Barcelona. Provisionalment instal·la el seu taller a l'estudi del pintor Ramon Rogent.

En aquests anys forma grup amb els pintors Albert Fabra, el seu germà Javier i Ramon Rogent, començant un cicle d'exposicions individuals i col·lectives. Exposició col·lectiva a les Galeries Arte i les Galeries Reig, Barcelona.



*Javier Vilató, Albert Fabra, Ramon Rogent i J.Fin a les Galeries Reig. 1943.*

#### 1944

Per encàrrec de la família Mèlich, pinta l'interior de l'Església Parroquial de Coscojuela de Sobrarbe (Huesca).

Participa a l'Exposició Nacional de Belles Arts de Barcelona al Museu d'Art Modern.

#### 1945

Intensa activitat calcogràfica al taller de gravat artístic del seu amic Francesc Mèlich.

Exposició col·lectiva a la Libreria Clan de Madrid amb E. Vicente, R. Zabaleta, A. Delgado, J. Vilató... Exposició individual a les Galeries Pictoria de Barcelona. Posteriorment, a la mateixa galeria, presenta amb el grup de Pierrette Gargallo, Alberto Fabra i Javier Vilató, la col·lecció *24 Gravats*. Exposició col·lectiva a la "Associació de la Premsa de Barcelona".

#### 1946

Al gener és becat per l'estat francès, viatja a París i s'emporta tota la seva producció que poc a poc va destruint per utilitzar les teles com a suport de noves pintures.

A l'octubre s'instal·la a La Ruche (París).



La Ruche

Participa al *Premier Salon d'Art Catalan* a la Galerie L. Reyman i al 2on Centenari de Goya a Burdeos.

#### 1947

Treballa a La Ruche. Abandona la pintura figurativa i desenvolupa un període pictòric arribant a l'abstracció.

#### 1948

Exposició col·lectiva *La Escuela de París* a la Galeria Apollo de Brusel·les (amb Picasso, Bores, Condoy, Domínguez, Clavé, Fenosa, Peinado..).

Exposició col·lectiva a la Union des Arts Plastiques, Bologne-Billancourt, París.

Exposició col·lectiva a Illums Bolighus, Oslo. Durant aquests anys i fins al 1952 comparteix la seva vida amb Madeleine.



*Fin i Jacques Mauhin, un altre artista de La Ruche. 1949.*

#### 1949

Exposició col·lectiva a la Galerie de Berri, París, *La Ruche d'hier et d'aujourd'hui*.

Participa al Salon des Réalités Nouvelles, París.

#### 1950

L'estat francès adquireix una obra.

Exposa a la Galerie Breteau, a Saint-Raphaël. Participa al Saló de Maig i al Saló de Tardor de París.

#### 1951

Participa al Saló de Maig i al Saló de Tardor de París.

Exposició col·lectiva, amb Poliakoff i Lapique, a la Galeria Bar degli Artisti, Florència.

### 1952

És operat d'urgència d'una greu malaltia de la qual no es recuperarà mai totalment.

Exposició individual a la Galerie de Beaune, París. Exposa als Syndicats d'Initiatives de Saint Raphaël i a Vallauris. Poc després ho fa a la Galerie d'Art Pictural de París.



Autorretrat de J. Fín.

### 1953

A partir d'aquest any i fins la seva mort compartirà la seva vida amb Colette Jacquemin. Passa l'estiu a Haute-Marne. L'estat francès adquireix una obra.

Exposició col·lectiva amb F. Jacquemin i J. Mauhuin en Vert Bois, Saint-Dizier i a l'Hôtel de Ville de Chaumont. Participa al Saló de Maig i al Saló de Tardor de París.

### 1954

Viatja per Espanya. Participa al Saló de Maig i al Saló de Tardor de París.

### 1955

L'estat francès adquireix una obra. Passa l'estiu a Sant Feliu de Guíxols, Eivissa i Formentera.

Exposició individual a la Galerie Dina Vierny de París i a la Sala Gaspar de Barcelona. A la Galerie Verneuil de París exposa la sèrie de gravats titulada

*Tauromaquia* amb prefaci de Jean Cocteau.

Participa en l'homenatge a Machado que organitza la Maison de la Pensée Française de París: *Hommage des artistes espagnols à Machado*.

### 1956

Torna a Barcelona amb els seus amics César i Antoni Clavé.

Passa l'estiu a Antibes. Segon premi del *Prix de Deauville*.

Exposició col·lectiva *Peintures et Sculptures des artistes espagnols* en homenatge a Jacques Vidal a la Galerie Vidal de París. Participa al Saló de Maig i al Salon Jeune Peinture al Musée d'Art Modern de París.

Participa al Saló Revista de Barcelona. A l'octubre exposa la *Tauromaquia* a la Sala Gaspar de Barcelona.

### 1957

S'instal·la a la Rue Lanneau, París. Estada a Londres. Passa l'estiu a la Bretanya. Exposició col·lectiva *Six Spanish Painters* a The Obelisk Gallery de Washington i a Hanover Gallery de Londres.

Exposició individual a la Galerie Saint-Placide a París. Participa a la Fira del Dibuix del Reial Cercle Artístic de Barcelona.



Fín a la Galerie Verena Müller, 1961.

**1958**

Passa l'estiu a Port de la Selva (Girona).  
Exposició individual a la Sala Gaspar de  
Barcelona.

**1959**

Exposició individual a la Galeria Saint-  
Placide de París.

**1960**

Pinta tres grans murals sobre tela per la  
decoració de la C. S. F. (Fàbrica  
d'Articles Electrònics) de París.

**1961**

L'estat francès adquireix una obra pel  
Museu d' Art Modern de París.

Exposició individual a la Galerie Lucie  
Weil de París. Exposició col·lectiva a  
l'alcaldia de Nérac (Lot et Garonne.)

Exposició a la Galerie Verena Müller,  
Berna (Suïssa).

Exposició *L'École de París* a la Galerie  
Charpentier. Col·lectiva a la Galeria Pest  
de Nassau (Illes Bahames).

**1962**

Passa l'estiu pintant a Sologne. A  
l'octubre deixa el Quartier Latin i es  
trasllada a Montmartre.

**1963**

Exposició col·lectiva a la Galeria 7 de  
París, *L'Oeil de Boeuf*.

**1964**

És un any de molta activitat pintant nus i  
natures mortes.

**1965**

Ja molt malalt torna a Espanya per  
exposar obra recent a les Galeries  
Grifé i Escoda de Barcelona, Madrid i  
Palma de Mallorca.

*I Premi de Pintura "La Punyalada"* al  
Palau de la Virreina, Barcelona.

**1966-68**

Per la seva malaltia divideix el seu temps  
entre el taller i el descans. Realitza

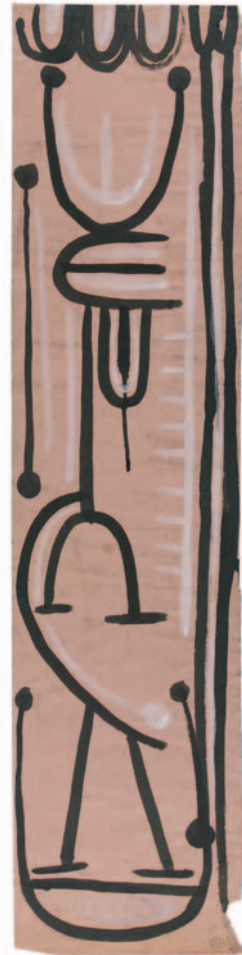
alguns gravats amb el cavall com a  
tema principal. Pinta ceràmiques i  
també comença una sèrie de pintures  
amb nus, ocells i cavalls que no podrà  
finalitzar.

**1969**

El 8 de març mor a l'hospital de Saint-  
Antoine de París, rodejat de la seva  
família i amics.

El seu cos és traslladat a Barcelona i  
enterrat el 20 de març al Cementiri de  
l'Est en el panteó familiar.

Exposició pòstuma a la Galerie Madoura  
de Vallauris.

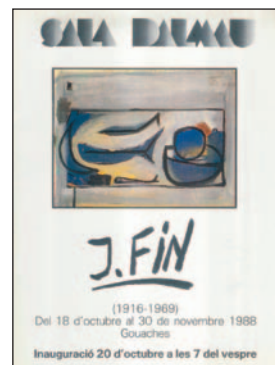
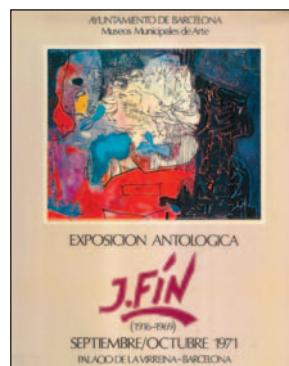


*Composition sur fond beige. 1948.*



## EXPOSICIONS INDIVIDUALS PÒSTUMES

- 1969** *J.Fin*. Galerie Madoura, Vallauris.
- 1971** *Antològica J.Fin 1916-1969*.  
Palau de la Virreina, Barcelona.
- 1975** *Hommage à J.Fin. La Ruche 1947*.  
Galerie Christiane Colin, París.
- 1977** *J.Fin (José Vilató Ruiz 1916-1969)*.  
Galeria Ponce, Madrid.  
*J.Fin (José Vilató Ruiz 1916-1969)*.  
Sala Navarro, Barcelona.
- 1978** *J.Fin (José Vilató Ruiz 1916-1969)*.  
Sala de cultura Sant Jordi, Granollers.  
*J.Fin (José Vilató Ruiz 1916-1969)*.  
Sala de Arte de la Torre Nueva, Zaragoza.
- 1981** *J.Fin*. Galerie Suillerot, París.
- 1988** *Homenatge a J.Fin 1916-1969*. Sala Dalmau, Barcelona.
- 1992** *J.Fin*. Galerie St.Martin, Cognac.
- 1996** *J.Fin, une vie de peinture*. Galerie La Fenêtre, París.  
*J.Fin, une vie de gravure*. Centre d'Études Catalans, París.  
*La natura morta a l'obra de J.Fin*. Sala Dalmau, Barcelona.
- 1998** *J.Fin gravats*. Biblioteca de Catalunya, Barcelona.  
Es publica el catàleg raonat de l'obra gràfica,  
autora Pilar Vélez.
- 1999** Publicació de la biografia i catàleg raonat  
de pintura de J.Fin, autora Pilar Vélez.  
*Antològica itinerant*, Instituto Cervantes,  
París (1999) i Universitat Pompeu Fabra,  
Barcelona (2000).
- 2002** *J.Fin, període 1939-1965*.  
Sala Dalmau, Barcelona.
- 2003** *J.Fin, els anys de Barcelona*.  
Galeria Gothsland, Barcelona.
- 2008** *J.Fin, els anys de la Ruche 1946-49*.  
Sala Dalmau, Barcelona.  
*J.Fin a les col·leccions de Barcelona*.  
Fundació Vila Casas, Barcelona.



## MUSEUS I COL·LECCIONS

- Museu Nacional Centre Art Reina Sofia. Madrid.  
Museu d'Art Modern de París.  
Centre Georges Pompidou, París.  
Fond Municipal d'Art Contemporain, París.  
Bibliothèque Nationale, París.  
Fundació Caixa Catalunya. Barcelona.  
Biblioteca de Catalunya, Barcelona.  
Museu Art Contemporani de Barcelona.  
Museu Nacional d'Art de Catalunya.  
Gabinet de Dibuixos i Gravats, Barcelona.



Xavier Vilató i Mariana Draper triant l'obra de J. Fin per l'exposició de la Sala Dalmau. París, Desembre 2007.

3.FIN

 Generalitat de Catalunya  
Institut Català  
de les Indústries Culturals

SALA DALMAU



**SALA DALMAU**

Consell de Cent, 349 - 08007 Barcelona - Tel.: 93 215 45 92 - Fax: 93 487 85 03  
e-mail: [arte@saladalmu.com](mailto:arte@saladalmu.com) · [www.saladalmu.com](http://www.saladalmu.com)