



JOAN CAPELLA



JOAN CAPELLA

"Homenatge a Juan Ramón Masoliver"

febrer - març 1999

RECORDANT JUAN RAMON MASOLIVER

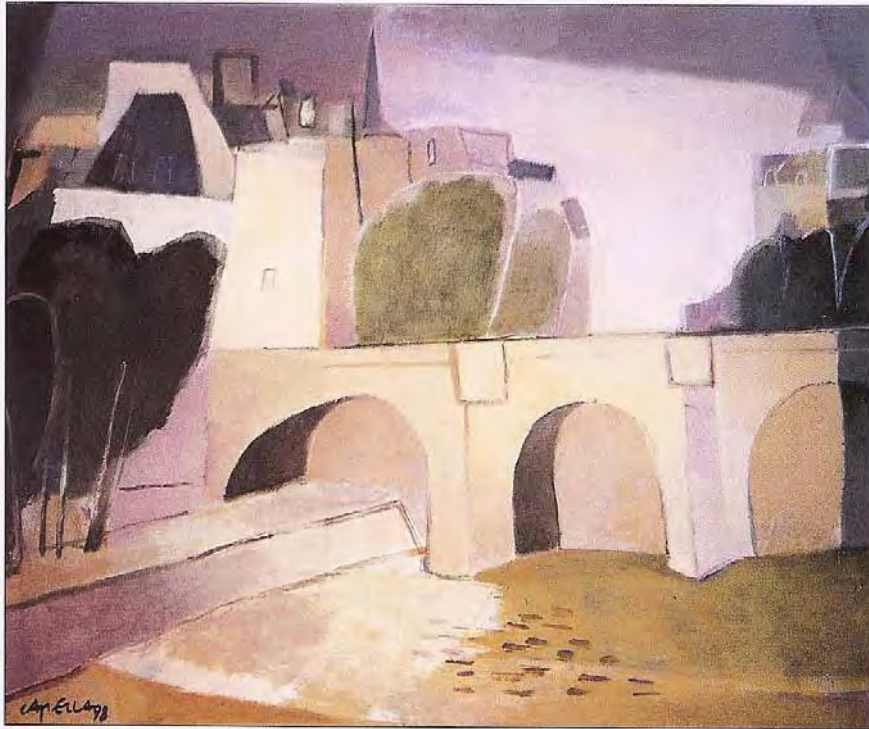
Es per a mi un gran honor i una gran satisfacció dedicar aquesta exposició al meu gran amic Juan Ramón Masoliver, que ens deixà sobtadament quan el seu vigor humà i el seu talent literari estaven en plenes facultats.

Fill adoptiu de Montcada i Reixac, sempre va estar vinculat a les activitats artístiques i literàries del seu poble d'adopció i de Catalunya en general.

Des de la meua joventut vaig tenir ocasió de poder-lo conèixer i tractar-lo íntimament, la qual cosa fou per a mi un privilegi extraordinari. La seva conversa sempre amena era una constant lliçó que il.lustrava amb anècdotes i comentaris que, sense proposar-s'ho, posaven de relleu el seu profund coneixement dels més variats temes. Era, per altra banda, un home senzill, alié a tota vanitat, un personatge d'alçada que sabia posar-se a ran de terra per fer més fàcil el diàleg si era necessari.

Jo personalment com tants d'altres, vaig perdre un amic i un veritable mestre que sempre m'havia animat amb els seus consells al món de l'art, recoltzant-me amb la seva presència a les exposicions. En aquesta ocasió, per desgràcia, no podem gaudir de la seva amable companyia ni escoltar els seus encertats consells, però estic segur que el seu esperit ens acompanyarà com sempre.

Joan Capella.
Gener 1999



Pont Royal

oli/tela 60 x 73 cm.

Pont sobre el Sena segons apunt del natural realitzat per Joan Capella aprofitant la seva estada a París amb motiu de la seva exposició a la galerie Jean Pierre Joubert al novembre de 1998.

JOAN CAPELLA Y EL CUBISMO

Como salta a la vista , Capella, el pintor de Montcada i Reixac, soledoso feudo de Juan Ramón Masoliver - a quien aquel plasmó en un enérgico retrato con empaque y vislumbres unamunianos - procede del cubismo. Pero de un cubismo pasado previamente por la que en tiempos se llamó Escuela española de París, a la que él hoy se sigue declarando perteneciente, y con la que entró en contacto directamente , a través de Viñes, Bore y Peinado, durante su prolongada estancia en la capital francesa entre 1965 y 1972. Antes , se había destacado ya por su participación en los salones barceloneses de Octubre y Mayo, así como en la tercera Bienal Hispanoamericana (1955), y en sendas primeras exposiciones individuales en los Ateneos de Barcelona y Madrid (1956-1967). Después , extendió su radio de acción a Francia y otros países, quedando adscrito desde 1991 a la galería Jean-Pierre Joubert, de París. De todos modos , desde sus comienzos , los paisajes de Montcada, escalonados en planos , aunque sin otros forzamientos de perspectiva que los que cada pintura construía de por sí en virtud de su propio contenido temático y formal , apuntaban ya en la mencionada dirección cubistizante .

Que en tal sentido , experimentara Capella la misma atracción que hiciera tanta mella en sus coetáneos de la Escuela de París, y que igualmente descubrimos en otros artistas catalanes de hacia la misma época - tal vez como ecos de la famosa exposición cubista de la Galería Dalmau en 1912 - , podría inducirnos a pensar que, en efecto, el cubismo " a de la sang espagnole dans les veines " como quería mi amigo Victor Crastres , director que fue del Museo de Céret. Aparte de ello, o por añadidura, bueno parece que cuando corren tiempos en que la precipitación de los "ismos" nuevos arguye contra su permanencia como tales - de modo que ni siquiera llegan a ser explorados en todas sus posibilidades - se den excepciones , como ésta del cubismo , que todavía sigan vigentes y dando frutos no miméticos, sino con frescor de savia nueva también, como los que Joan Capella expone actualmente en la Sala Dalmau. En ella ha reunido una treintena de óleos sobre tela y sobre papel, con la variedad temática en él acostumbrada, dentro de la cual se destacan sus naturalezas muertas, de las que bien puede decirse que ha hecho un género propio.

Este último , en el bien entendido de que el esquema subyacente a que responden sus obras de esta clase es el del cubismo "sintético" de Juan Gris y no el del cubismo "analítico" de Picasso. El de Gris, por su claridad , su mayor

facilidad de lectura, su precisión y su rigor, que le hicieron decir al gran crítico catalán Magí Cassanyes que "Gris pintaba como en cumplimiento de un deber", habría de ser el que privara en todas partes entre los cultivadores del mismo género, dentro de las posteriores desinencias o derivaciones del cubismo. Un ejemplo concreto y cercano es el del Dalí de la época de los Ibéricos (1925), cuya serie de naturalezas muertas, a base de una botella de ron y de fruteros con peras o racimos de uva, tiene como punto de partida reproducciones concretas de obras de Juan Gris publicadas años antes en las revistas "L'Esprit Nouveau" y "Valori Plastici", de las que el pintor ampurdanés era entusiasta lector. Es éste el mismo cubismo que siguen, con aportaciones de otras procedencias, los componentes de la citada "Escuela española de París" y, al igual que ellos, Joan Capella, quien a su través recibe inspiraciones y sugerencias, análogas en ocasiones. Pero pudiera decirse que el último, lo que hace es acogerlas parándose a escuchar - a la inversa de la norma machadiana en poesía- antes las voces que los ecos. Es decir, antes lo que tiene ya, en el mundo de los colores y las formas tiempo y acrisolamiento de memoria ejemplar, que lo que << sólo >> es origen todavía, según la advertencia de Nietzsche con respecto a la tradición, en frase que posiblemente inspiró a la tan conocida y repetida de Eugenio d'Ors también sobre ella, pero cuyo sentido en modo alguno equivale al que a la suya quiso darle aquél.

Por eso, porque no es sólo <<origen>> o principio de algo, sino ese <<algo>> mismo ya cumplida -refinada- sazón de la savia o los ecos que en él se hallaban inscritos, es por lo que estas obras del pintor de Montcada i Reixac poseen esa especial distinción comunicativa de lo que en pintura - y pintura figurativa, como la suya lo es-, se nos brinda como lo que suele haber sido largamente meditado pero, a la vez sentido. Esto es, creado en obediencia a unos planteamientos rigurosos y, a la par, con unas soluciones a ellos de las que emana, sencilla y bellamente, esa exquisita presencia <<natural>> de las cosas que, tomadas de la realidad inmediata, hace que éstas valgan en sí mismas dentro de la unánime realidad envolvente -espíritu y entorno humano a un tiempo- de la pintura tan propiamente dicha como, con ecos de un ayer cercano, hoy suele seguirla diciendo Joan Capella.

Rafael Santos Torroella

Marzo 1994.



Bodegó del peix

oli/tela 60 x 73 cm.



Natura morta

oli/tela 50 x 61cm.



Dona

oli/tela 65 x 54 cm.

Currículum

- 1927- Neix a Montcada i Reixac (Barcelona).
1940- Estudis a la Llotja i diverses acadèmies particulars.
1945- Primer viatge a París.
1950- Participa VII Saló d'Octubre de Barcelona.
1955- III Biennal Hispano-Americana.
Saló de Maig de Barcelona.
1956- Primeres exposicions individuals a les Galeries Jaimes i Syra.
1957- Exposició a l'Ateneo Barcelonès.
Exposició a l'Ateneo de Madrid.
1958- Saló d'Octubre de Barcelona.
1960- Saló de Maig de Barcelona.
Exposició a Chicago "Pintura Española Contemporánea"
Premi ciutat de Terrassa.
1963- Salon d'Automne -Gran Palais- París.
1964- Exposició Sala Dintel, Santander.
1965-72 Viatja per França i realitza grans formats.
1972- Exposició a Uniarte, Palma de Mallorca.
1975- Exposició Galeria Syra, Barcelona.
1977- Exposició a Uniarte, Madrid.
1979- Exposició a Sala Dalmau, Barcelona.
Premi Isoudun (França).
Medalla d'argent del III Salon de la Societé de Beaux Arts de Beziers (França).
1982- Exposició col.lectiva a la Sala Dalmau, Barcelona. "Escuela Española de París".
1984- Exposició col.lectiva a la Sala Dalmau, Barcelona. "Escuela Española de París".
1985- Exposició individual a la Sala Dalmau, Barcelona
1986- Exposició a la Fundació A. Forbart i A. Lacroze de Buenos Aires (Argentina).
1987- Exposició al Castell de Colliure (França).
Exposició Galerie Alfa, Le Havre (França).
Realitza el retrat de Juan Ramón Masolíver.
1989- Exposició col.lectiva a la Sala Dalmau, Barcelona "Deu anys de Galeria".
1990- Exposició individual a la Sala Dalmau, Barcelona.
Exposició col.lectiva al castell d'Escornalbou, Tarragona, organitzada per la Generalitat de Catalunya i la Diputació de Tarragona.
Exposició col.lectiva a la Galerie Drouot, París.
Exposició individual a la Sala Rebull, Reus (Tarragona).
Exposició col.lectiva a la Galeria El Cisne, Madrid.
1991- Exposició col.lectiva a la Galerie Jean Pierre Joubert. París.
1992- Exposició individual a la Sala Dalmau, Barcelona.
Exposició individual a la Galerie Jean Pierre Joubert, Paris.
Exposició col.lectiva a la Galeria Cyprus, Sant Feliu de Boada, Girona.
X Biennal de l'Esport a les Belles Arts (Ministeri d'Educació i Ciencia).
Tecla Sala, Hospitalet del Llobregat (Barcelona).
Il.lustra el llibre "Racons d'enyor" de Elisa Riera i Jordi Capdevila. Editat per l'Ajuntament de Cerdanyola del Vallès.

- 1994- Exposició individual a la Sala Dalmau, Barcelona.
 Exposició col·lectiva a la Galeria Duna, Barcelona.
 Exposició col·lectiva itinerant "exlibris homenatge a Walter Benjamin":
 Sala Horitzó, Colera - Girona (Agost 1994). Centre Bonastruc ça Porta,
 Girona (Març 1996). Museu Ciències Naturals, Ajuntament de Tremp,
 Lleida (Setembre 1996). Institut Cervantes, Bremen i Munich (Gener 1997).
 Institut Cervantes, Lisboa (Octubre 1998).
- 1995- Exposició col·lectiva a la Sala Rebull, Reus, (Tarragona).
 Exposició individual a la Sala Dalmau, Barcelona.
 Il·lustra el llibre de poemes d'en "Pere Llorens i Osta" poeta mort a
 Montcada l'any 1956.
- 1996- Exposició col·lectiva a Galerie Jean Pierre Joubert, París.
 Artexpo 96. Sala Dalmau. Barcelona.
- 1997- Exposició homenatge, "Espais de memòria" a l'Auditori Municipal
 organitzada per l'Ajuntament de Montcada i Reixac, Barcelona.
 Il·lustra el llibre de poemes "Cànem" de Jordi Capdevila i Elisa Riera.
 Artexpo 97. Sala Dalmau. Barcelona.
- 1998- Exposició col·lectiva "Escuela de París" . Galeria Cartel, Granada.
 Exposició col·lectiva a la Sala Dalmau, Barcelona.
 Exposició col·lectiva a la Galeria Arboreda, El Ferrol (La Coruña).
 Exposició a la Galerie Jean Pierre Joubert, París.
- 1999- Exposició individual a la Sala Dalmau, Barcelona.



Juan Ramon Masoliver a la Sala Dalmau amb motiu de l'exposició de
 Joan Capella del mes de març 1985.



Licor de cassis i peres

oli/tela 50 x 61 cm.



Fruiter blanc

oli/tela 46 x 55 cm.

Exposició :
16 febrer - 20 març 1999

Inauguració :
Dimarts 16 febrer a les 19 h.



Consell de Cent, 349 - 08007 Barcelona Tel. 93 215 45 92 - Fax 93 487 85 03