



JOSEP ALEMANY

Alemany

Josep ALEMANY, fotògraf.
(1895 - 1951)

"COMPOSICIONS i PAISATGES"
ANYS 30

Exposició:
Del 22 de març al 10 de maig 2012

Inauguració:
Dijous 22 de març a les 19h.

SALA DALMAU

Consell de Cent, 349 - 08007 Barcelona - Tel: 93 215 45 92
e-mail: arte@saladalmu.com - www.saladalmu.com



Josep Alemany 1915.

LA CANCIÓN DE LA BALLENA

Juan Buñill

Josep Alemany nació en Blanes en 1895 y murió en su país de adopción, en los Estados Unidos, en 1951. Sin embargo, su obra fotográfica, realizada intensa y principalmente entre 1936 y 1939, no se expuso en Catalunya y en España hasta el año 2004, más de medio siglo después de su muerte. Ahora que podemos valorar su calidad, este retraso resulta asombroso. Sin embargo, el suyo es un caso menos excepcional de lo que podría parecer. Bastantes fotógrafos catalanes y españoles con obra espléndida siguen siendo poco visibles y desconocidos incluso en su propio país.

La aportación de Alemany ha empezado a ser conocida y valorada a este lado del Atlántico gracias a la retrospectiva comisariada por Adelina Moya que presentó la Fundació "la Caixa" hace ocho años en Madrid y en Girona, y a su necesario catálogo. Sorprende descubrir a estas alturas, ya en el siglo XXI, la obra de este fotógrafo catalán que fue contemporáneo de Joan Miró y nació antes que Salvador Dalí. Esta muestra de la sala Dalmau constituye su presentación en Barcelona.

La obra fotográfica de Josep Alemany se desarrolla en un momento privilegiado de la historia de la fotografía, justo inmediatamente después del momento auroral en que, más allá de las contribuciones pioneras, se generaliza en el arte fotográfico internacional un gran impulso de modernidad, mientras desaparece esa falsa y estéril oposición entre documento y creación artística y se cumple la necesaria liberación respecto al pictorialismo y a cualquier otro complejo o servidumbre mimética frente a la pintura. En los años 20 y 30 del siglo pasado la fotografía tiene un gran desarrollo, explora sus territorios más fértiles y logra profundizar en sus mejores posibilidades, que son las específicas del medio.

Llega Alemany a la fotografía -con cuarenta años cumplidos- justo después de las nubes equivalentes de Alfred Stieglitz, de los paisajes naturales, sensuales y abstractos de Edward Weston, de los esculturales y estructurales retratos de plantas de Karl Blossfeldt, de las ramas tras la lluvia de Edward Steichen, de los fotogramas con objetos de Schad, Man Ray y Moholy-Nagy, de las composiciones geométricas de Ródchenko, de los paisajes urbanos y rurales de Walker Evans o del propio Stieglitz, y de los retratos eróticos y psicoanalíticos, los objetos y las sobreimpresiones surrealistas.

Alemany supo sintonizar inmediatamente con las nuevas visiones que comportaban estas y otras contribuciones, que significaron la eclosión de la modernidad en fotografía. Su obra se nutre de todo ello, pero también aporta una visión personal que es sobre todo la de un poeta capaz de combinar abstracción y surrealismo, y también la de un ensayista -influido por Freud, entre otros- que sabe expresarse fotográficamente.

Transcurridos más de setenta años desde su realización, podemos constatar que sus mejores fotografías no desentonarían hoy junto a las de sus célebres maestros y coetáneos. Bastará citar, como ejemplo, la imagen de esa especie

de instalación natural, entre encontrada y compuesta, llamada "The Song of The Whale": en una playa, vertical, un cráneo de ballena apunta al cielo.

En esta fotografía, Alemany rinde un doble homenaje al reunir los cráneos de Georgia O'Keeffe y los celajes de Stieglitz, pero además compone un poema fotográfico no obvio, donde las estrategias de Lautréamont, de Duchamp, de la fotografía escenificada y del muy posterior "land art" se superponen y suman.



Chinese lanterns. 24 x 19'4 cm. c.1936



Sense títol. 24 x 15'5 cm.



Sings of progress. 18'2 x 29'4 cm.



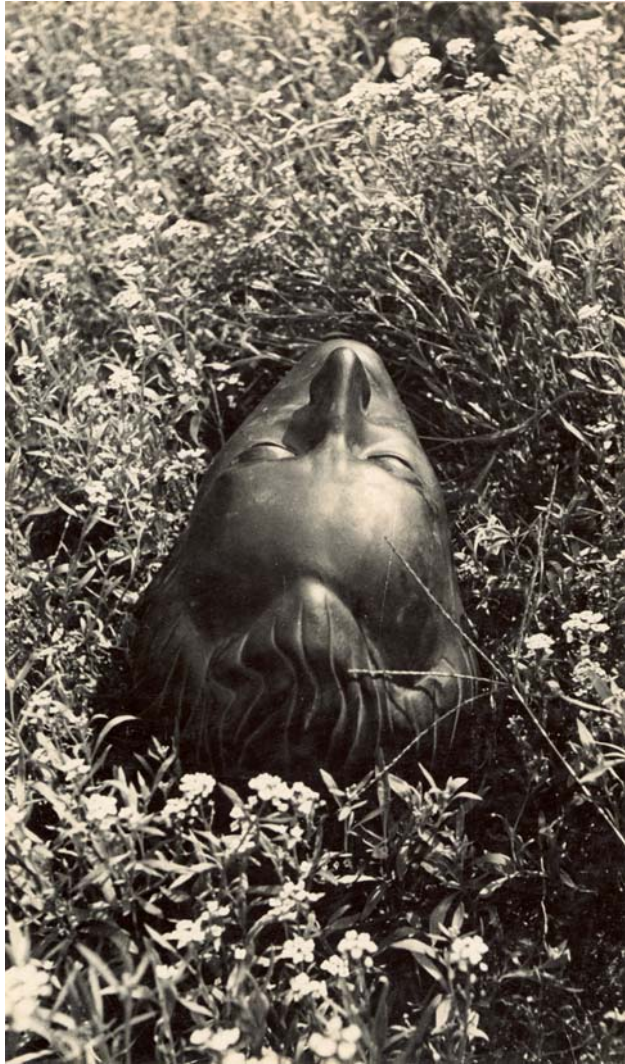
Sense títol. 15'6 x 29 cm.



Sense títol. 30 x 19 cm.



The old worker. 34'2 x 22'5 cm. 1938.



The poet's tomb. 30'4 x 18 cm. c.1938.



Greed. 19 x 29'4 cm.



Sense fitol. 15'1 x 20'2 cm.



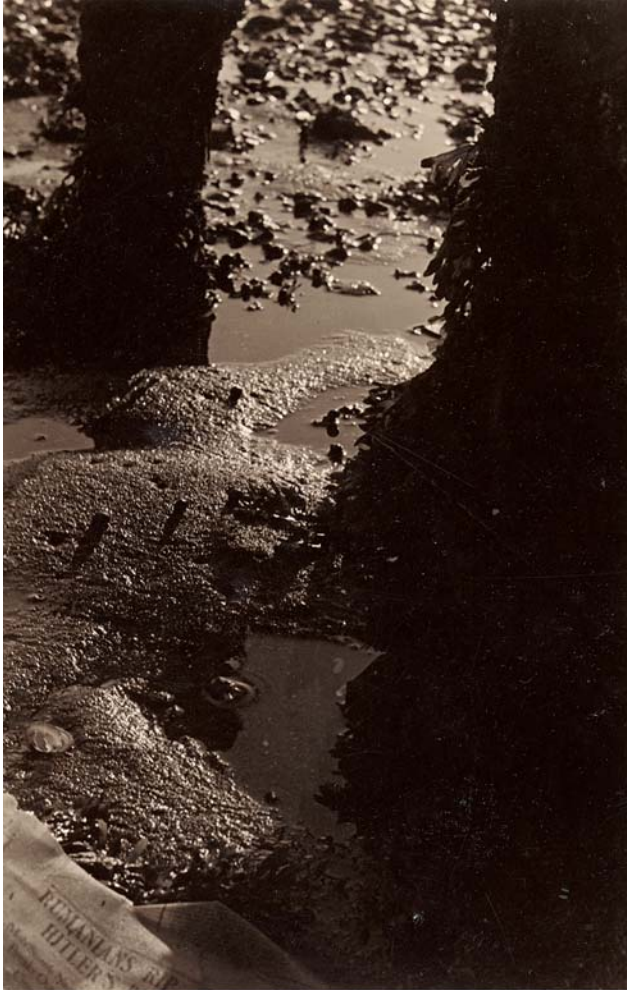
Sense títol. 23 x 18 cm.



^ Expensive toys.
18'5 x 29 cm.
1937.



< Sophistication.
24'7 x 19'7 cm.
1938.



Rumania's R.I.P. 24 x 15'5 cm.

Breu biografia

1895 - 1915

Neix a Blanes (Girona) al 1895 i tres anys després tota la família es trasllada a Barcelona. El seu pare, Josep Alemany i Borràs, era escriptor i director d'una revista il·lustrada i de 1903 a 1934, va ser secretari del Consell de *La Il·lustració Catalana*. Així doncs, Alemany, durant la seva infantesa es va familiaritzar amb el món de la fotografia. Estudia al col·legi Vilar i es matricula a l'Escola Municipal d'Art entre 1905 i el 1906.

Des de molt jove s'implica en organitzacions polítiques i culturals i es relaciona amb personatges com Eugeni d'Ors. La seva ideologia nacionalista, republicana i pacifista, farà que marxi d'Espanya quan, al 1915 va ser cridat a files. Amb l'ajuda del seu oncle, s'embarca en un vaixell amb destí als Estats Units, i entra en contacte amb els cercles catalanistes d'Amèrica.

Tot i residir als Estats Units, mai no perdrà el contacte amb Catalunya i mantindrà abundant correspondència i col·laboracions amb intel·lectuals del moment com Cambó o Josep Pijoan.

1915 -30

Als inicis del S.XX, Nova York és un centre artístic innovador, on coincideixen artistes i escriptors tan europeus com americans. Marcel Duchamp, Man Ray, Arthur Cravan... estan presentant exposicions dadaïstes trencadores. Són anys molt importants en el món de la fotografia i Alemany coneixia bé l'obra dels fotògrafs més destacats. La figura de Alfred Stieglitz té un pes definitiu en aquells anys, com ho evidencia la seva revista de fotografia "Camera Work" (1903-1918) i les exposicions que va organitzar a les "291 galleries" (de 1905 a 1917), a "The Intimate Gallery" (de 1925 a 1929) i a "An American Place" (de 1929 a 1946). Alemany, era un jove amb inquietuds i tot aquest món l'apassionava, era també un infatigable lector i tenia una gran facilitat pels idiomes. Tot això li permetrà introduir-se a l'ambient cultural del moment, i al llarg de la seva vida, relacionar-se amb personatges com Albert Einstein, Bertrand Russel o el compositor Igor Stravinsky entre molts d'altres.

Encara que els primers anys de la seva vida als Estats Units estan relacionats amb projectes comercials a San Francisco, Massachusets, Nova York i algunes capitals europees, aviat abandona el món del comerç i comença a interessar-se per la docència.

Inicia els estudis de Psicologia a la Universitat de Columbia, (NY) i ho compagina amb la tasca de professor de literatura i llengua espanyola a la Universitat de Siracusa (NY).

De 1922 a 1924 és professor adjunt de Llengües Modernes a la Universitat de Cornell, (NY). Allà coneix a la seva futura esposa, Alta Costen, i el seu matrimoni, al 1924, farà que es quedi definitivament als EEUU.

De 1925 a 1926 imparteix classes de francès i castellà a la Universitat de Siracusa i després al prestigiós Carnegie Institute of Technology de Pittsburgh on s'estableix definitivament.

Residir a Pittsburgh serà clau per Alemany. Als anys 30, aquesta ciutat serà la seu de la Photographic Society of America. Aquesta associació es dedicava

a promocionar la fotografia entre els diferents clubs fotogràfics nord-americans mitjançant salons, exposicions itinerants, cursos sobre tècniques d'impressió... i Alemany s'introdueix en tot aquest ambient. El seu temps lliure el dedica al periodisme i a la literatura, especialitzant-se en literatura francesa (Proust ...).

1931-34

Neix el seu fill. A més de continuar amb la seva tasca docent, col·labora amb la premsa. A començaments dels anys 30 escriu articles sobre art, literatura i la vida americana a *La Veu de Catalunya* de Barcelona. Col·labora amb *The New York Times*, *The Pittsburgh Press*, *The Boston Herald*, *España Republicana* de Nova York i amb revistes espanyoles de Buenos Aires, Santiago de Chile, La Habana.... Tradueix a l'anglès escrits sobre art de Josep Pijoan.

Quan al 1934 viatja a Europa, passa per Catalunya i dona suport a la República.

1935-51

Instal·lat a Pittsburgh, un dels principals nuclis fotogràfics del país, es dedica plenament a la fotografia realitzant les primeres exposicions. Al 1935 participa al Segon Saló Anual de Miniature Camera de Filadèlfia. La seva obra és seleccionada en molts certàmens i exposicions del Càmera Club a Europa i Amèrica.

Amb l'esclat de la guerra civil espanyola, dona conferències a diferents ciutats dels Estats Units emfatitzant el seu discurs antifeixista i en favor de la República. Es anomenat president per Pittsburgh del "Comitè Nord-americà d'ajuda a Espanya". Recapta fons per a fins humanitaris.

Del 1936 a 1939 són anys d'una gran activitat com a fotògraf. Exposa a Salons de Pittsburgh, Filadèlfia (Salon of Miniature Camera), Minneapolis, Boston, a les Gulf galleries de Pittsburgh (1937). És inclòs al llibre "Qui és qui al món de la fotografia pictòrica mundial".

L'any 1938 viatja a França coincidint amb la primera exposició internacional del Surrealisme a París. Encara que Alemany, per la seva formació universitària ja coneixia d'abans el moviment surrealista i l'obra de Freud, és a partir de 1939 quan les seves fotografies tindran un caire més surrealista.

És seleccionat a participar als salons nacionals i internacionals d'Anvers (XII International Salon Fotografische Kring Iris), Copenhaguen (Den Internationale Foto Udstilling, Kunstindustrimuseet) Boston (XII International Fotosalon), Filadèlfia, Minneapolis, Pensilvania,...Passa els estius a la ciutat costanera de Provincetown, a Cap Code, i el seu paisatge queda reflectit en les seves fotografies de les dunes de la platja, de la sorra i de l'aigua. Allà es relaciona amb d'altres artistes, com Hans Hoffman, mestre de l'Escola de Nova York.

Amb la segona guerra mundial torna a fer campanya antifeixista. Continua impartint classes al Carnegie Institute.

Al juliol de **1951**, mor prematurament a Provincetown.



Witness. 31 x 25'2 cm.

© del catàleg: SALA DALMAU galeria d'art. © fotos Josep Alemany.
© del text: l'autor. Coordinació: SALA DALMAU. Barcelona.

< Foto portada: **The song of the whale. 28 x 19'2 cm. 1939.**

 Generalitat de Catalunya
Institut Català
de les Indústries Culturals

SALA DALMAU

Consell de Cent, 349 - 08007 Barcelona - Tel: 93 215 45 92
e-mail: arte@saladalmou.com - www.saladalmou.com